

病児・病後児・発達障害児を含む  
あらゆる子どもと保護者の支援



川崎医療福祉大学

# 子ども医療福祉学科

医療保育科から **進化!!**

**日本初!!**

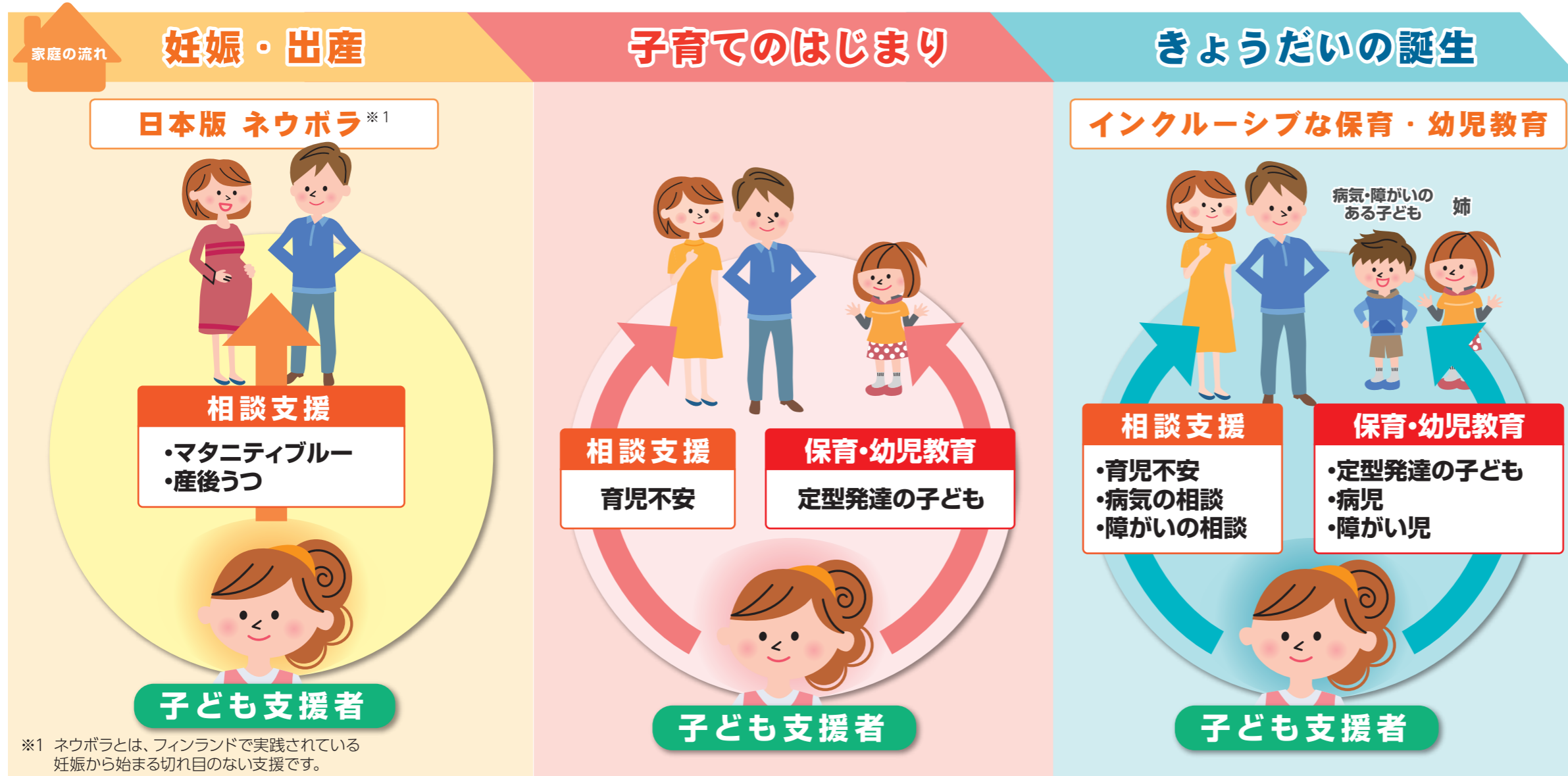
医療・保育・ソーシャルワークに強い  
保育士・幼稚園教諭 **+** 精神保健福祉士  
プラス



学科オリジナルHPを  
チェック!

# 1 日本初!! 保育士・幼稚園教諭 **+** 精神保健福祉士の国家資格取得 (受験資格)

## ■ 妊娠・出産から始まる、あらゆる子どもと保護者の支援



※1 ネウボラとは、フィンランドで実践されている妊娠から始まる切れ目のない支援です。

## 取得資格

- 保育士資格
- 幼稚園教諭一種免許
- 精神保健福祉士 (PSW)<sup>※2</sup> 国家試験受験資格
- 第一種衛生管理者
- 社会福祉主事任用資格
- 児童指導員任用資格

※2 子ども医療福祉学科が目指す新しい精神保健福祉士 (PSW) とは  
従来からの精神保健分野だけではなく、妊娠時のマタニティブルー・産後うつ・育児不安・病気・障がい (発達障がい) の相談支援を行う専門職です。

下記の免許を取得するためには、所定科目の単位を他学科等で修得し、教育委員会に申請する必要があります。

- 特別支援学校教諭免許状
- 養護教諭免許状

## ■ 子ども医療福祉学科のめざす職場

**病院**

病院等で病気の子どもの保育と保護者への相談援助をします。

- ・ 保育士
- ・ 精神保健福祉士

児童発達支援センターなど

発達障がい児と保護者を支援します。

- ・ 保育士
- ・ 児童指導員
- ・ 精神保健福祉士

**+** 「精神保健福祉士資格」が決め手!!

**(公立) 保育所・幼稚園・こども園など**

公立園に発達障がいの子どもが集まる傾向があるなか、公立保育士・幼稚園教諭・保育教諭として、障がいのある子にも、ない子にも、保育をします。(インクルーシブ教育)  
また、保護者への支援もします。

- ・ 保育士
- ・ 幼稚園教諭一種
- ・ 保育教諭

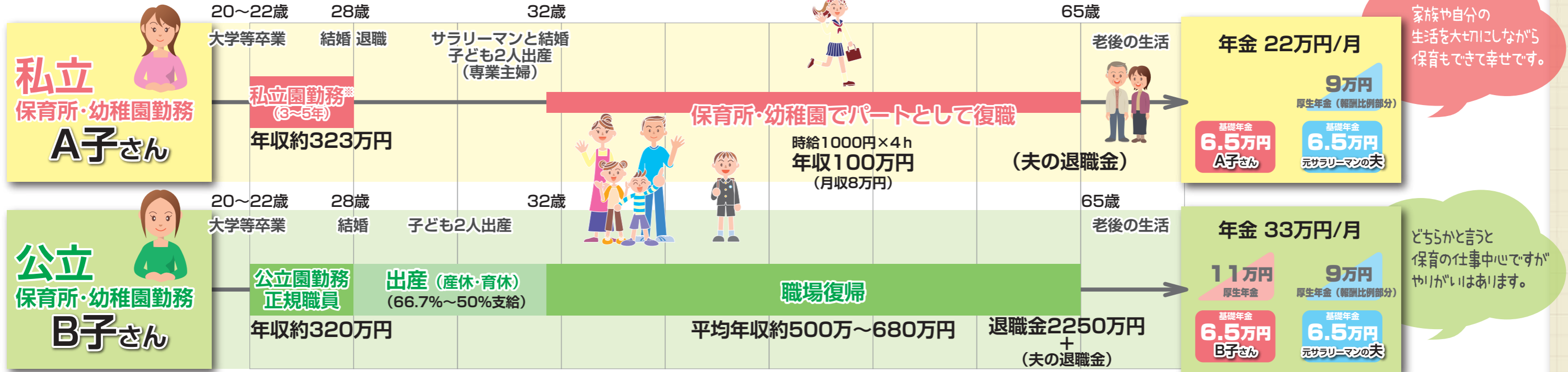
**+** 「保育士資格」が決め手!!

**児童相談所**

児童虐待対応等の専門職として活躍します。

- ・ 精神保健福祉士 (児童福祉司)
- ・ 保育士 (一時保護所)

## ■ 保育職の卒業後のライフコース（例）

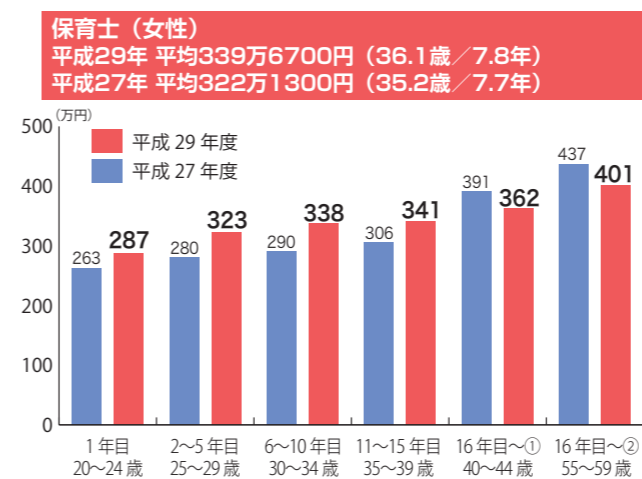


## ■ 公立・私立保育職の収入の位置づけ (2017年・2018年)

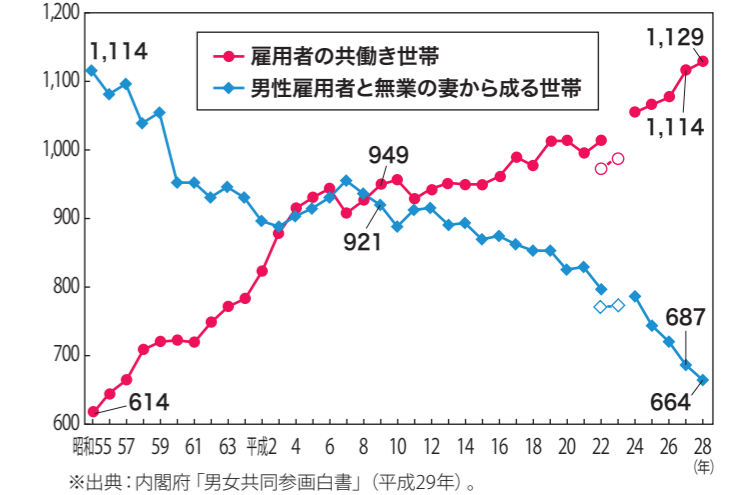
職種など	平均年収	平均月収	年齢 (勤務年数)
医師	1233万円	102.8万円	42.1歳 (5.3年)
弁護士	1029万円	85.8万円	39.7歳 (7.6年)
公立保育士 (練馬区)	683万円	56.9万円	46.0歳 (不明)
公立幼稚園教諭 (練馬区)	568万円	47.3万円	41.9歳 (不明)
診療放射線技師	503万円	41.9万円	38.1歳 (9.9年)
看護師	478万円	39.8万円	39.3歳 (7.9年)
臨床検査技師	468万円	39.0万円	39.0歳 (11.2年)
理学療法士・作業療法士	405万円	33.8万円	32.7歳 (5.7年)
全国平均 (女性)	378万円	31.5万円	41.1歳 (9.4年)
保育士	342万円	28.5万円	35.8歳 (7.7年)
幼稚園教諭	342万円	28.5万円	33.3歳 (7.3年)
岡山県全体 (女性)	334万円	27.8万円	42.5歳 (9.9年)

※出典：専門職は厚生労働省「賃金構造統計基本調査」(平成29年)、練馬区は「練馬区人事行政の運営等の状況の公表」(平成30年)を基に改変。  
 ※平均月収は、ボーナス等を含む平均年収を12ヵ月で割ったものを示す。  
 ※公立保育士・公立幼稚園教諭は東京都練馬区の数値であり、全国平均に近い(平成29年のラスパレス指数は、100.6)。  
 練馬区の地域手当を除いた保育士の年収は575万円以上、幼稚園教諭の年収は478万円以上と推測される。  
 ※平成29年から、7年以上働いた保育士を対象に中堅役職を設け、月4万円を上乗せ。  
 ※川崎医療福祉大学 子ども医療福祉学科 作成

## ■ 保育士の経験年数 (年齢) 別の平均年収



## ■ 共働き等世帯数の推移



「こども園」と、必要となる「資格」について教えてください。

▲ 今まで、幼稚園は文部科学省、保育所は厚生労働省管轄の別組織でしたが、現在は、両者を一体化した「こども園」が広がってきています。また、保育教諭等の資格も導入されています。いずれにせよ、保育士・幼稚園教諭の両方の資格・免許をもっていることが大切になってきます。

病気が発達障がいへの勉強をすること、公立保育士・幼稚園教諭になることは関係がありますか？

▲ あります。発達障がいの子どもの割合は文部科学省の調査で約6%。そのうちの多くの子どもの、公立保育所等へ集中する傾向があります。病気が発達障がいの勉強をした医療保育科(子ども医療福祉学科)の卒業生が、専門的知識を生かして公立の保育所・幼稚園等で活躍しています。

「保護者への子育て支援の力」は求められますか？

▲ 保護者の子育てを、専門的な知識・技能を使って支援することも保育者の大切な役割です。今後、幼稚園・保育所・こども園には、子育て支援の機能や保護者の精神的な支えが求められます。そのため子ども医療福祉学科では、日本で初めて精神保健福祉士受験資格を付加しました。

なぜ日本は幼児教育・保育に本気なのですか？

▲ 日本は2011年から人口減少社会に入っています。その働き手を確保するため、働く女性は1985年から2016年の間に983万人増加しています。また、共働き世帯と専業主婦世帯の比率は、1980年には1:2だったのが、2016年には2:1に逆転しました。現在、0~2歳の保育所利用児は、2011年の31.0%から2017年には45.7%に増加し、今後もこの傾向は続く予想されています。同時に、乳幼児期の教育・保育(思考力・判断力・表現力の基礎といった認識能力だけでなく、気づき・試し・続けるといった非認知能力)が、その人の一生を左右することがOECDなどの調査により実証されつつあります。これらのことから、子どもの最善の利益を大切にすることが注目されています。



# 子ども医療福祉学科は医療保育科の 公務員合格実績(中四国トップクラス)と ネットワークを堅持します

12年連続就職率

100%

11年連続  
公務員採用試験現役合格者

2ヶタ合格

12期生  
公務員合格者

のべ20名

卒業生

213名

保育職等正規

※2018年度 実績

1期生から12期生までの**213名**が**公務員等**として就職しました！

市町村等	期生	市町村等	期生	市町村等	期生	市町村等	期生	市町村等	期生	市町村等	期生
岡山市職員	1期生	倉敷市職員	7期生	笠岡市職員	4期生	高松市職員	7期生	横浜市職員	8期生		
岡山市職員	1期生	倉敷市職員	7期生	笠岡市職員	8期生	高松市職員	7期生	横浜市職員	12期生		
岡山市職員	1期生	倉敷市職員	7期生	笠岡市職員	9期生	高松市職員	10期生	横浜市職員	12期生		
岡山市職員	1期生	倉敷市職員	9期生	笠岡市職員	9期生	高松市職員	10期生	一宮市職員	8期生		
岡山市職員	2期生	倉敷市職員	9期生	笠岡市職員	11期生	高松市職員	11期生	高島市職員	9期生		
岡山市職員	2期生	倉敷市職員	9期生	美咲町職員	11期生	坂出市職員	3期生	愛荘町職員	3期生		
岡山市職員	2期生	倉敷市職員	9期生	岡山県職員	3期生	普通寺職員	8期生	神戸市職員	11期生		
岡山市職員	2期生	倉敷市職員	9期生	岡山県職員	3期生	三豊市職員	9期生	神戸市職員	12期生		
岡山市職員	2期生	倉敷市職員	10期生	岡山県職員	4期生	観音寺市職員	8期生	姫路市職員	8期生		
岡山市職員	2期生	倉敷市職員	11期生	岡山県職員	7期生	観音寺市職員	10期生	北九州市職員	12期生		
岡山市職員	3期生	倉敷市職員	11期生	岡山県職員	8期生	観音寺市職員	10期生	大分市職員	9期生		
岡山市職員	3期生	倉敷市職員	11期生	岡山県職員	8期生	さぬき市職員	4期生	熊本市職員	10期生		
岡山市職員	3期生	倉敷市職員	11期生	岡山県職員	9期生	三木町職員	6期生	諫早市職員	11期生		
岡山市職員	3期生	倉敷市職員	11期生	岡山県職員	9期生	三木町職員	10期生	(独)国立病院機構	1期生		
岡山市職員	4期生	倉敷市職員	11期生	岡山県職員	9期生	琴平町職員	10期生	(独)国立病院機構	2期生		
岡山市職員	5期生	総社市職員	3期生	岡山県職員	11期生	土庄町職員	2期生	(独)国立病院機構	2期生		
岡山市職員	5期生	総社市職員	4期生	広島市職員	5期生	小豆島町職員	6期生	(独)国立病院機構	3期生		
岡山市職員	6期生	総社市職員	7期生	広島市職員	12期生	小豆島町職員	7期生	(独)国立病院機構	3期生		
岡山市職員	6期生	総社市職員	8期生	福山市職員	7期生	小豆島町職員	12期生	(独)国立病院機構	3期生		
岡山市職員	6期生	高梁市職員	2期生	福山市職員	7期生	松山市職員	8期生	(独)国立病院機構	4期生		
岡山市職員	7期生	高梁市職員	3期生	福山市職員	9期生	西条市職員	5期生	(独)国立病院機構	4期生		
岡山市職員	7期生	高梁市職員	3期生	三原市職員	3期生	西条市職員	12期生	(独)国立病院機構	4期生		
岡山市職員	7期生	高梁市職員	7期生	三次市職員	3期生	西条市職員	12期生	(独)国立病院機構	5期生		
岡山市職員	8期生	高梁市職員	12期生	尾道市職員	10期生	新居浜市職員	8期生	(独)国立病院機構	5期生		
岡山市職員	8期生	津山市職員	8期生	庄原市職員	10期生	四国中央市職員	8期生	(独)国立病院機構	6期生		
岡山市職員	8期生	美作市職員	10期生	鳥取市職員	5期生	愛媛県職員	1期生	(独)国立病院機構	6期生		
岡山市職員	8期生	美作市職員	10期生	大山町職員	4期生	愛媛県職員	12期生	(独)国立病院機構	6期生		
岡山市職員	9期生	美作市職員	10期生	鳥取県職員	3期生	徳島市職員	10期生	(独)国立病院機構	6期生		
岡山市職員	10期生	吉備中央町職員	10期生	鳥取県職員	5期生	高知市職員	5期生	(独)国立病院機構	7期生		
岡山市職員	10期生	真庭市職員	2期生	鳥取県職員	3期生	高知市職員	7期生	(独)国立病院機構	7期生		
岡山市職員	10期生	新見市職員	3期生	米子市職員	1期生	高知市職員	12期生	(独)国立病院機構	9期生		
岡山市職員	10期生	新見市職員	6期生	境港市職員	7期生	高知市職員	12期生	(独)国立病院機構	9期生		
岡山市職員	12期生	鏡野町職員	1期生	島根県職員	6期生	土佐清水市職員	1期生	(独)国立病院機構	9期生		
岡山市職員	12期生	備前市職員	3期生	出雲市職員	3期生	土佐清水市職員	1期生	(独)国立病院機構	10期生		
倉敷市職員	1期生	備前市職員	6期生	出雲市職員	5期生	東京都23区職員	10期生	(独)国立病院機構	10期生		
倉敷市職員	1期生	備前市職員	12期生	雲南市職員	11期生	東京都23区職員	10期生	(独)国立病院機構	11期生		
倉敷市職員	2期生	赤磐市職員	1期生	山口市職員	11期生	東京都23区職員	10期生	(独)国立病院機構	11期生		
倉敷市職員	2期生	赤磐市職員	3期生	山陽小野田市職員	6期生	東京都23区職員	11期生	(独)宮城県立こども病院	4期生		
倉敷市職員	3期生	赤磐市職員	3期生	山陽小野田市職員	7期生	東京都23区職員	12期生	(独)大阪府立病院機構	12期生		
倉敷市職員	3期生	赤磐市職員	4期生	岩国市職員	7期生	東京都23区職員	12期生				
倉敷市職員	3期生	赤磐市職員	8期生	岩国市職員	12期生	横浜市職員	8期生				
倉敷市職員	4期生	赤磐市職員	9期生	周南市職員	7期生						
倉敷市職員	4期生	赤磐市職員	9期生	周南市職員	9期生						
倉敷市職員	4期生	瀬戸内市職員	1期生	長門市職員	5期生						
倉敷市職員	4期生	瀬戸内市職員	7期生	長門市職員	7期生						
倉敷市職員	4期生	瀬戸内市職員	7期生	高松市職員	1期生						
倉敷市職員	5期生	和気町職員	3期生	高松市職員	3期生						
倉敷市職員	6期生	玉野市職員	4期生	高松市職員	3期生						
倉敷市職員	6期生	玉野市職員	12期生	高松市職員	6期生						
倉敷市職員	7期生	玉野市職員	12期生								

\*平成31年4月現在(平成31年4月1日採用予定者を含む)  
\*この表は就職した実数(大学が把握している数)であり、合格者数はより多数になります。  
\*非常勤、臨時、任期付採用は除いています。

## 学校教育法にもとづく 第三者評価

「公務員保育職正規合格が毎年卒業生の約30%とかなり高くなっている」ことが、特に優れた教育効果として評価されました。



# 全国トップレベルの 保育・幼児教育の教育研究環境!!

## 1 川崎学園内の子ども医療福祉学科の実習施設

川崎医科大学附属病院内の  
病児保育室でも実習しています!!

- ◆ 医療保育室室長(小児科医長)も子ども医療福祉学科教員として指導します!
- ◆ 保育士も医療保育科の卒業生です!!



幼保連携型認定こども園  
かわさきこども園を開園しました!!

- ◆ 2018年4月開園!! 敷地面積約2,000坪
- ◆ 経験豊富な園長・副園長も子ども医療福祉学科教員として指導します!!



## 2 日本の幼児教育・保育界に貢献しています!

日本のトップ  
日本保育学会第70回記念大会を  
川崎医療福祉大学で開催しました

大会日程  
2017年5月20日(土)~21日(日)

テーマ  
あらゆる子どもに保育を

大会規模  
参加者: 4,077人(過去70年で史上最多)  
研究発表: 1,048件(過去70年で史上最多)  
講演・シンポジウム: 60件



日本保育学会第70回大会  
実行委員長 橋本 勇人  
川崎医療福祉大学  
子ども医療福祉学科教授



詳細な内容は  
こちらへ

大学・専門学校の教員の育成  
全国保育士養成セミナーを  
川崎医療福祉大学にて開催!!

セミナー日程  
2020年9月18日(金)~19日(土)

セミナーについて  
主催: 全国保育士養成協議会(大学等548校)  
参加者: 保育士養成校(大学等)の教員  
目的: 保育士養成校の質の向上を通して  
児童福祉の向上に寄与する

川崎医療福祉大学子ども医療福祉学科は、  
中・四国保育士養成協議会(67校)の  
会長校としての責任を果たします!

■川崎学園ネットワーク



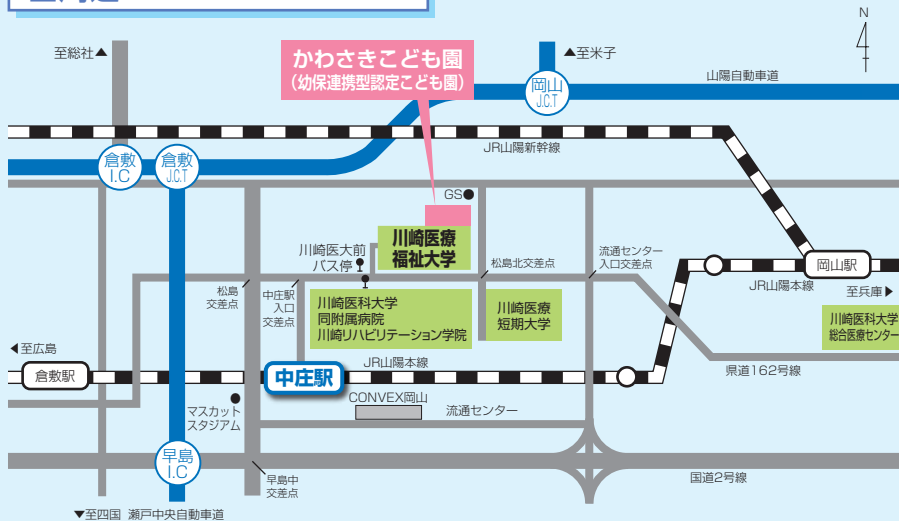
かわさきこども園 (幼保連携型認定こども園)

(2018年4月開園)



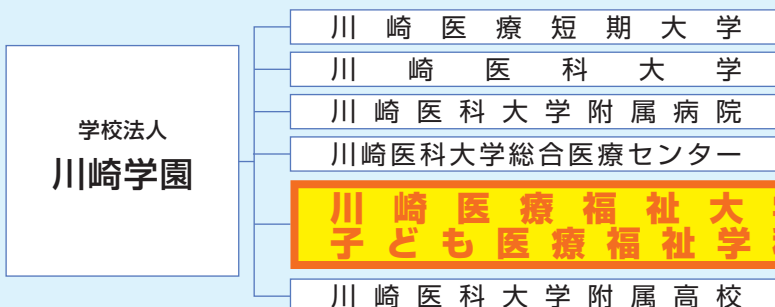
病児保育室

■周辺 MAP



■川崎医療福祉大学へのアクセス

- JR中庄駅から徒歩約10分です。
- JR岡山駅→中庄駅は約12分かかります。



**川崎医療福祉大学  
子ども医療福祉学科**



学科オリジナルHPを  
チェック!



川崎医療短期大学

〒701-0194 岡山県倉敷市松島316番地  
Phone : 086-464-1032 [代表]  
Fax : 086-463-4339 [代表]  
<http://www.kawasaki-m.ac.jp/jc/>